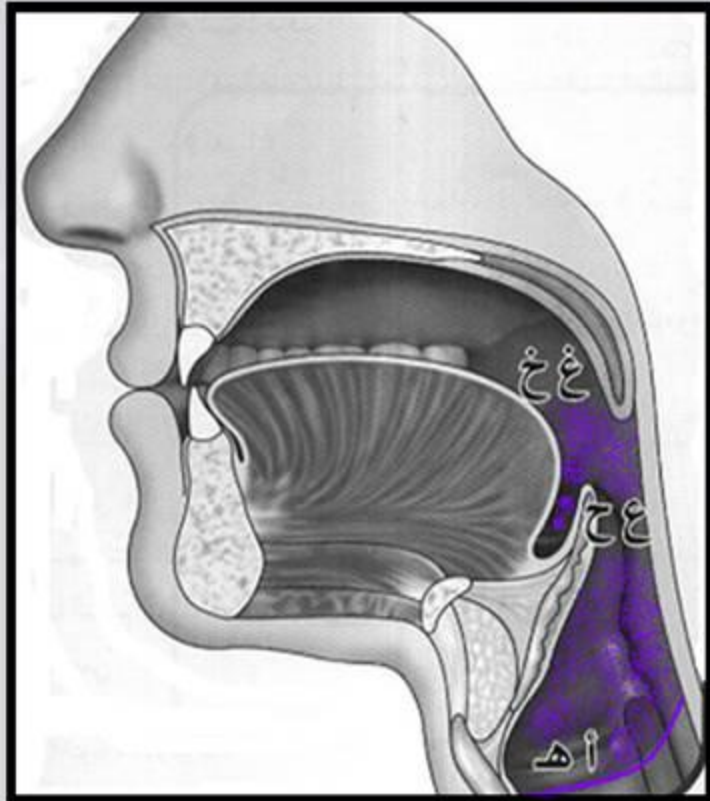


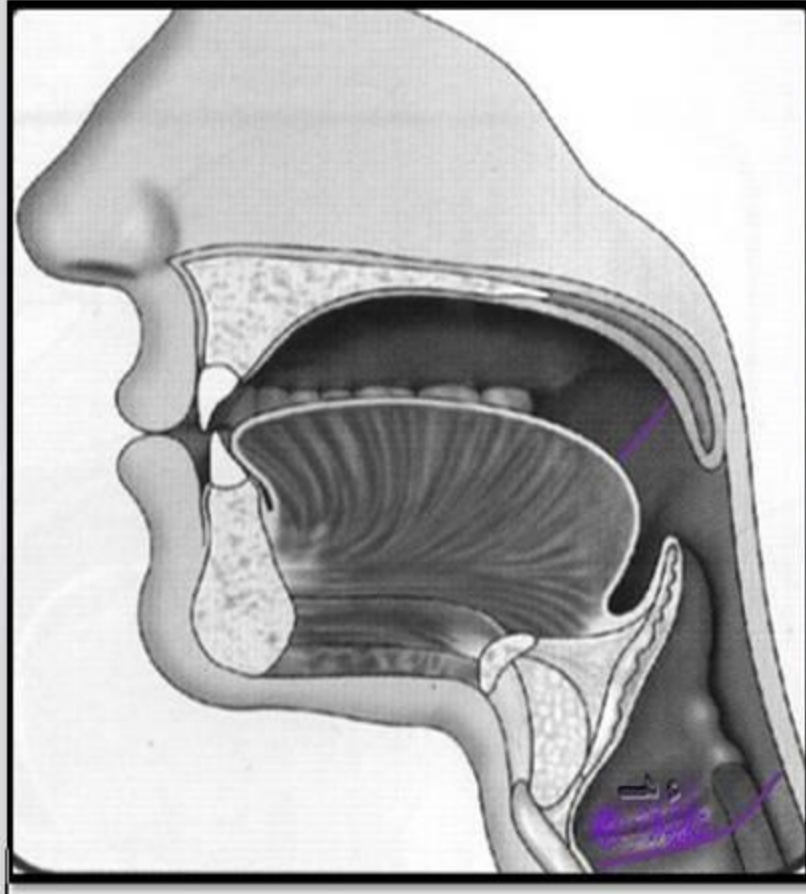
**مخرج الحلق**  
**{ أقصى الحلق } \*\* الهمزة \*\***

**أين يقع الحلق ::** يقع في مؤخر الفم في البلعوم ويقع تحت مستوى الذقن مباشرة في الجزء بين الحنجرة وأقصى اللسان  
• مخرج الحلق هو مخرج عام يخرج منه ثلاث مخارج خاصة لست أحرف

- **المخرج الخاص الأول :** أقصى الحلق يخرج منه الحرفين (هـ - هـ)
- **المخرج الخاص الثاني :** وسط الحلق يخرج منه الحرفين (ع - ح)
- **المخرج الخاص الثالث :** أدنى الحلق يخرج منه الحرفين (غ - خ)



أولاً : أقصى الحلق



- وأقصى الحلق أى أبعده ، من ناحية الصدر ويقع عند الحنجرة خلف ما يسمى بتفاحة آدم ،، وهو مانراه ناتئاً عند الرجال .
- يخرج من أقصى الحلق حرفان : (( الهمزة - الهاء ))

## أولاً : حرف الهمزة

- **تخرج الهمزة بكيفية الصوت ::** الشدید المجهور ،، فمع بداية الاعتماد علی مخرجها يحتبس الهواء والصوت معاً لانغلاق المخرج والحبلین تماماً
- **الشرح :**
- بمعنی أن الهمزة : **نفسها** فیہ انحباس
- **صوتها** فیہ انحباس والوترین الصوتین فی حاله اغلاق تام
- **والوتران الصوتیان** فی حالة انغلاق تام وكذلك المخرج نفسه وهذا الانغلاق لن یسمح بمرور الهواء ولا مرور الصوت
- **العمل الذی نقوم به حال النطق بالهمزة الساكنة :**
- نضغط المخرج فی أقصى الحلق
- ثم أغلق الحبلین الصوتین تماماً

سؤال : الهمزة أيضا يئحبس فيها الصوت والنفس فلماذا لا يحدث فيها قلقله ؟

أن الوتران الصوتيان يغلقان والهواء يئحبس ورائها بقوة ولو اندفع الهواء بقوة لانفتح الحبلان والبلعوم معا (هذا ما يحدث في القلقه ) وأصبح الهواء كله متكيف بصوت الهمزة فأصبح الصوت كالمتقيأ أو المتهوع ، وهو صوت بشع استبشعه العرب فاجتمع العرب علي عدم قلقله الهمزة . فلم ينطقوا همزة ساكنه بالقلقله



- الهمزة دائما حرف مستقل منفتح فهي مرققه علي كل حال ولا يمتلي الفم بصداها
- يجب ترقيق الهمزة إذا ابتدئت بها نحو : (أَعُوذُ - الْحَمْدُ - اهْدِنَا - ءَانذَرْتَهُمْ )
- أو أتى بعدها حرف مفخم نحو : اللام المغلظة في لفظ الجلالة (الله ) أو كلمات (اطَّلَعَ - اصْطَفَى)
- وإذا وقعت بين حرفين مفخمين مثل : الألف والراء في نحو : (لِقَاءَ رَبِّي)
- أو أتت الراء مفخمة بين همزتين : في نحو : (ارَأَيْتُمْ ) فالراء هنا قد اكتنفها همزتان ، واحدة قبلها والثانية بعدها فمع تفخيم الراء قد تفخم الهمزة الأولى أو الثانية أو هما معاً.

### الخلاصة:

إذا جعل القاري أعماله علي ضبط مخرج الهمزة في جميع حالاتها خرجت مرققه لأنها لا يصاحبها استعلاء أقصى اللسان بالإرادة فيجب أن ينتبه القاريء لذلك خصوصا إذا أتى قبلها أو بعدها حرف مفخم.